



KLIMATBOKSLUT 2019



Klimatbokslut med EMC

Med klimatbokslutet kartlägger företag sina klimatutsläpp och identifierar på så vis var den stora klimatpåverkan finns i företagets affärsmodell. Resultatet lägger grunden för att vidta rätt åtgärder i form av affärsutveckling, effektiviseringar, implementering av ny teknik och kravställning på leverantörer. Företag som berättar hur de bidrar till klimatomställningen stärker dessutom sitt varumärke, inspirerar andra och driver klimatarbetet framåt.



Klimatbokslutet visar hur företagen tar ett aktivt klimatansvar genom kunskapsutveckling samt mätning, redovisning och uppföljning av verksamhetens utsläpp. Företagen vittnar dessutom om stärkta affärer och konkurrensfördelar i samband med ett strategiskt och operativt klimatarbete. Genom att delta i Klimatbokslut med EMC åtar sig företagen att:

- Formulera syftet och sätta mål för klimatarbetet
- Beräkna och redovisa klimatpåverkan årligen
- Verka aktivt för en minskande utsläppstrend

Läs mer om Klimatbokslut med EMC på www.klimatbokslutet.com.

EMCs koncept ger företag metodstöd och kompetensutveckling, ett digitalt klimatberäkningsverktyg samt en kommunikationsplattform. Vi gör det enkelt för alla verksamheter att ta fram det egna klimatbokslutet och tillämpa ett effektivt klimatarbete.

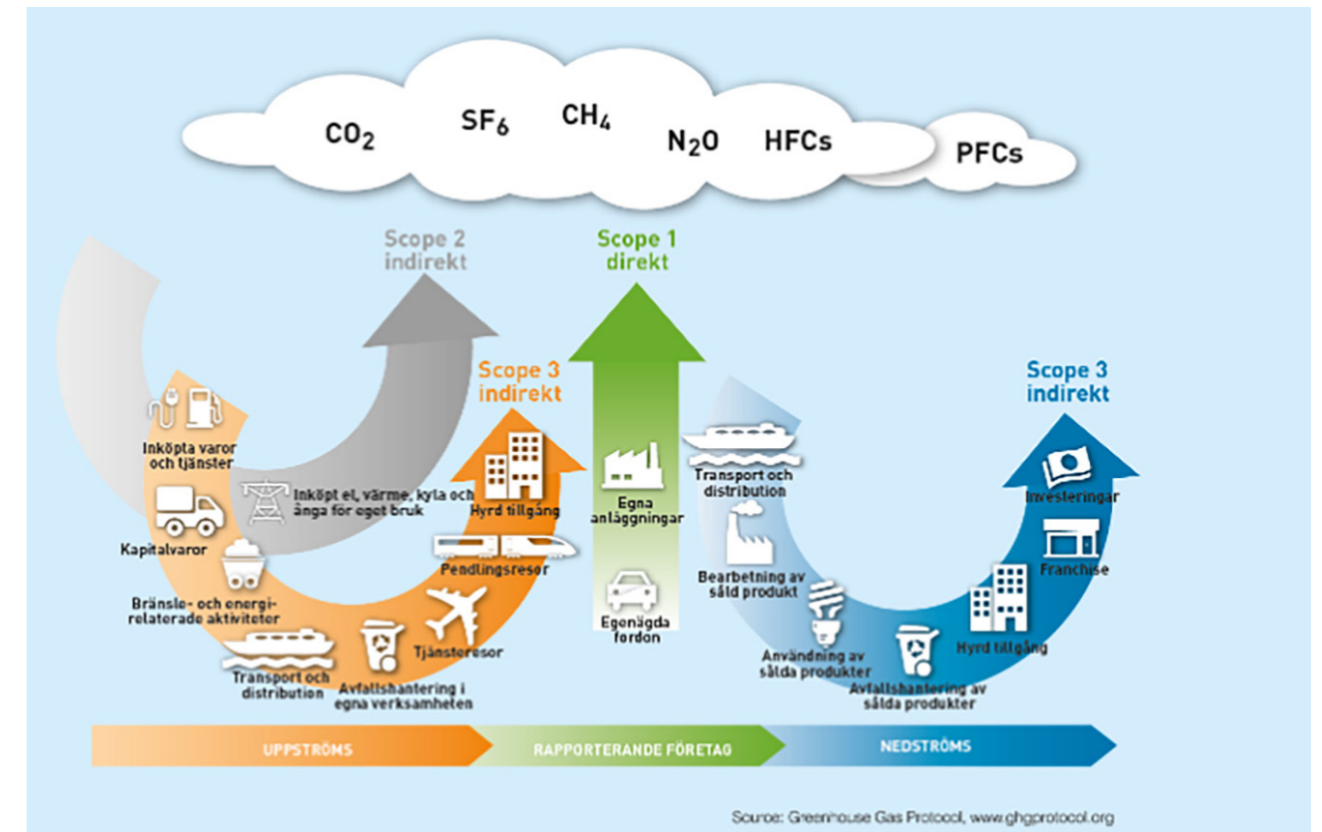
I denna femte upplaga av Klimatbokslut med EMC deltar 17 företag som har insett klimatarbetets affärskritiska betydelse. Företagen deltar efter sina egna förutsättningar och behov och redovisar de faktorer som är relevanta för respektive verksamhet. Syftet är inte att jämföra olika verksamheter med varandra utan att utveckla sitt eget klimatarbete, lyfta fram goda exempel och lära av varandra.

“Företag som berättar hur de bidrar till klimatomställningen stärker dessutom sitt varumärke, inspirerar andra och driver klimatarbetet framåt.”



Rapportering i scope

Klimatbokslutet utgår från GHG-protokollets (Greenhouse Gas Protocol) riktlinjer vilket är den globala standarden för beräkning, hantering och rapportering av växthusgasutsläpp. GHG-protokollet ligger även till grund för GRIs standard för utsläpp, GRI 305. GHG-protokollets standarder och verktyg används globalt av företag och organisationer för att beräkna och hantera växthusgasutsläpp. GHG-protokollets fem rapporteringsprinciper bidrar till att göra resultatet så användbart, spårbart och trovärdigt som möjligt: (i) relevans, (ii) fullständighet, (iii) jämförbarhet, (iv) transparens och (v) noggrannhet.



GHG-protokollet är enkelt att använda och anpassa till olika verksamheters behov, storlek och ambition då det är uppdelat på olika rapporteringsnivåer, så kallade scope. Metoden innehåller tre olika scope med följande innebörd:

Scope 1 avser direkta utsläpp från källor som kontrolleras av verksamheten själva och där företaget har direkt kontroll över sin klimatpåverkan, till exempel utsläpp från egna fordon och industriella processer.

Scope 2 avser indirekta utsläpp från inköpt energi. Utsläppen sker då hos producenten men räknas in i den förbrukande verksamhetens utsläppssiffror. Några exempel är inköpt el, värme och kyla.

Scope 3 omfattar indirekta utsläpp uppströms och nedströms i värdekedjan som verksamheten ger upphov till men inte kontrollerar direkt.

Scope 3 brukar delas upp i följande 15 kategorier:

Uppströms

1. Inköpta varor och tjänster
2. Kapitalvaror
3. Bränsle- och energirelaterade utsläpp
4. Inköpta intranporter
5. Avfallshantering
6. Tjänsteresor
7. Pendlingsresor
8. Hyrda tillgångar

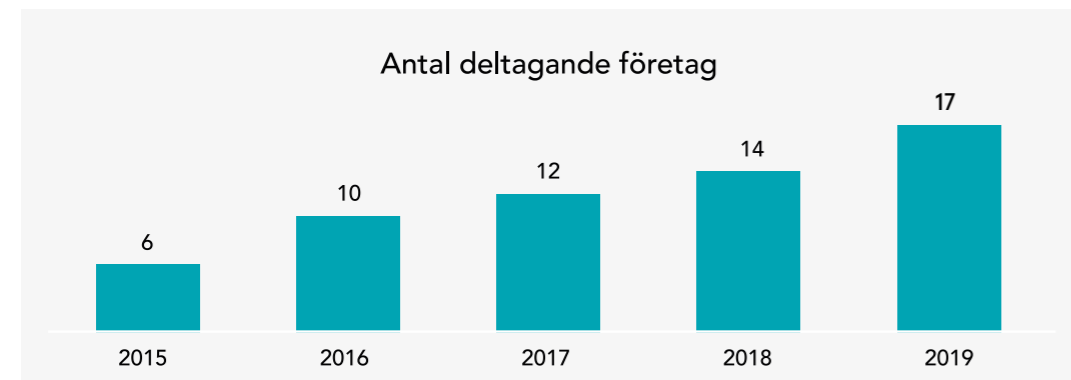
Nedströms

9. Inköpta uttransporter
10. Bearbetning av sålda produkter
11. Användning av sålda produkter
12. Avfallshantering av sålda produkter
13. Uthyrda tillgångar
14. Franchise
15. Investeringar

Klimatbokslut 2015–2019

Deltagande företag

När allt fler företag kartlägger och beräknar sina utsläpp leder det till ökad kontroll, effektivare åtgärdsplaner och godare förutsättningar att nå klimatmålen. Antalet företag som gör Klimatbokslut med EMC har kontinuerligt ökat sedan starten.

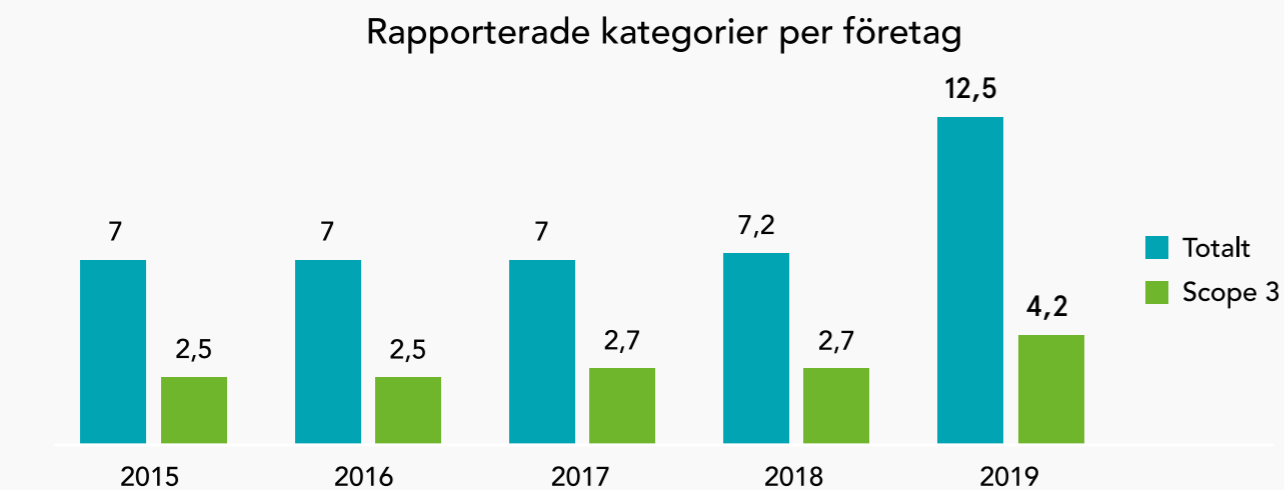


Nätverksträffar och kunskapsseminarier

Kompetensutveckling och erfarenhetsutbyte är centrala komponenter i tillämpningen av ett effektivt och verkningsfullt klimatarbete. EMC tillhandahåller kunskap, verktyg och mötesplatser för att realisera klimateffektiv affärsutveckling. Under åren har drygt trettio nätverksträffar, seminarier och utbildningar anordnats för deltagande företag.

Rapporterade kategorier

Kartläggningen av en verksamhets klimatpåverkan är en pågående process som kontinuerligt utvecklas och förbättras. Metoder ändras, data förbättras och allt fler utsläppskategorier innefattas i rapporteringen. Det kan därför vara svårt och aningen missvisande att dra några slutsatser utifrån en verksamhets totala rapporterade utsläpp. Sedan Klimatbokslutets start har företagens ambitioner och möjligheter till en mer allomfattande rapportering ökat.



“Kartläggningen av en verksamhets klimatpåverkan är en pågående process som kontinuerligt utvecklas och förbättras.”

Vad betyder det?

Utsläppsrapportering i scope

Klimatbokslutet utgår från GHG-protokollets riktlinjer vilket är den globala standarden för beräkning, hantering och rapportering av växthusgasutsläpp. Metoden innehåller tre rapporteringsnivåer, så kallade scope, som avser:

1. direkta utsläpp,
2. indirekta utsläpp från köpt energi samt
3. indirekta utsläpp upp- och nedströms i värdekedjan.

I företagets utsläppstabeller återges verksamhetens utsläpp för olika kategorier i de redovisade scopen för ett eller flera år.

Decoupling

Ur ett företagsekonomiskt perspektiv innebär decoupling att med bibehållen eller växande omsättning frikoppla tillväxten från negativ klimatpåverkan. Relativ decoupling innebär att företagets klimatpåverkan fortfarande växer men att det sker en minskning av klimatpåverkan i förhållande till omsättningen. Absolut decoupling innebär att företagets klimatpåverkan minskar i absoluta termer samtidigt som företaget bibehåller eller ökar sin omsättning.

Koldioxidekvivalenter (CO₂e)

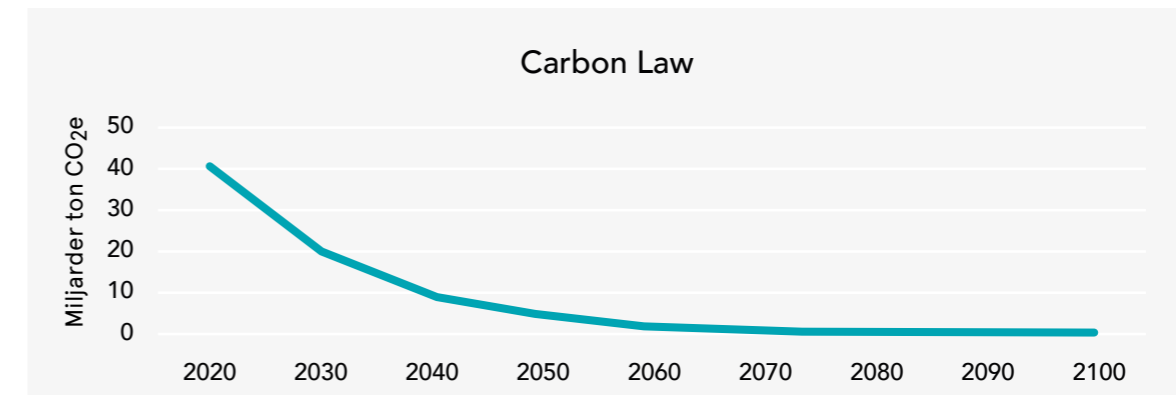
I klimatbokslutet anges utsläppen i koldioxidekvivalenter (CO₂e) vilket är ett omräkningsmått som tar hänsyn till att olika växthusgaser har olika påverkan på den globala uppvärmningen. Man översätter alltså olika klimatgasers påverkan till hur mycket koldioxid som skulle orsaka samma växthuseffekt. Räknat per utsläppt ton bidrar exempelvis metan 21 gånger mer till växthuseffekten än koldioxid. Ett metanutsläpp på 1 ton motsvarar således 21 ton koldioxidekvivalenter.

Jämförelsetal

Det är inte alltid helt enkelt att förstå vad utsläpp uttryckt i ton koldioxidekvivalenter (tCO₂e) egentligen motsvarar. Det kan därför underlätta att översätta utsläppen till något som är lättare att relatera till. Med jämförelsetal kan företaget sätta utsläppen i en viss del av verksamheten eller värdekedjan i relation till något som underlättar förståelsen, som utsläpp från antal resor runt jorden med bil, utsläpp per anställd i företaget eller utsläpp per producerad enhet.

Carbon Law

Carbon Law beskriver den utsläppsminskning som krävs globalt sett för att klara Parisavtalets tvågradersmål, det vill säga att begränsa den globala uppvärmningen till högst två grader. Carbon Law fastslår att utsläppen måste halveras varje decennium, en ungefärlig minskningstakt med sju procent per år, från 2020.



Företagen

I 2019 års upplaga av Klimatbokslut med EMC delar 17 företag med sig av utsläppsdata, genomförda satsningar och åtgärder samt framtida ambitioner och mål. Utöver dessa är det ytterligare sex företag som initierat sin resa för ett effektivt klimatarbete och tre tidigare deltagande företag som valt att ta vidare processen på egen hand. Samtliga företag och mer information om klimatbokslutet finns på www.klimatbokslutet.com.

Derome

etikhus
MER ÄN ETT HUS

**FALKENBERG
ENERGI**

BILDEPÅN



HFAB
TILLSAMMANS SKAPAR VI HEM

**KROOK
& TJÄDER**



HMS

MARK Kraftvärme

**BÄSTA LIVSPLETSEN
Region Halland**

hem

**VE
VARBERG ENERGI**



VIVAB

VARBERGS TAXI

väst kust ägg

**ÄSTAD
VINGÅRD**

FABO

**Varbergsortens
elkraft**

MTA
Bygg och Anläggning

GAKmiljö
Tar hand om avfallet!



Laholmsbuktens VA

**MARENOR
SEAFOOD**



Syfte och mål

Redan sedan starten 1997 har vår filosofi varit att bygga hus och bostäder på ett sätt som vi nu kan sammanfatta i våra kärnvärden: kvalitet, kompetens och hållbarhet.

Vi vill bidra till en bättre framtid, inte bara för de som bor i de hus vi bygger. Framtidens boende måste också vara hållbart.

Etikhus ska bedriva ett konkret och effektivt hållbarhetsarbete, baserat på de av FN identifierade tre grundstenarna: ekonomi, miljö/ekologi och socialt ansvarstagande. Vi inom byggsektorn ska vara ett föredöme i arbetet med att minska miljöpåverkan. Etikhus ska i alla sammanhang betraktas som en respekterad samhällsbyggare och samhällsmedborgare.

Vi ska kontinuerligt arbeta med att skapa möjligheter för både våra kunder och medarbetare att göra aktiva, val som leder till en minskad miljöpåverkan.

“Vi inom byggsektorn ska vara ett föredöme i arbetet med att minska miljöpåverkan.”

etikhus
MER ÄN ETT HUS

Hållbara hus där människor älskar att bo. Hus som passar in i sin omgivning, som tar vara på det ursprungliga och samtidigt tillför ett nytt historiskt lager i kulturmiljön. Det är Etikhus. Etikhus bygger Arkitektritade hus, villor, parhus, flerbostadshus och utvecklar helt nya bostadsområden, allt som en trygg husbyggare ska erbjuda.

Klimatbokslutet är ett sätt att få mätbarhet för att kunna sätta mål och på så sätt minska miljöpåverkan, sedan 2015 har vi mätt i scope 1 & 2 och har här en kraftigt minskad miljöpåverkan. Målet är att ha fossilfri drift på våra egna fordon till 2025.

Vi går nu in i scope tre och fokuserar på avfallsmängderna innan vi kommande år lägger på ytterligare kategorier.

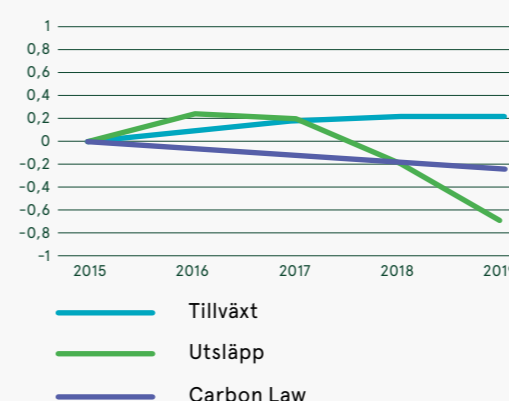
Åtgärder 2019

Vi har under 2019 jobbat med fortsatt utfasning av fossildrivna fordon. Skapat en miljögrupp ifrån olika avdelningar som vi under 5 tillfällen utbildat för att få ut hållbarhetsarbetet hela vägen ut i organisationen, sammanställt intressent och väsentlighetsanalyser och grupparbeten som ligger till grund kommande års hållbarhetsarbete.

Vi har startat upp en årligt återkommande leverantörsträff där fokus ligger på att tillsammans kunna utveckla vårt gemensamma miljöarbete

15,7 TON

Scope 1 & 2 ligger nu på 15,7ton Co2e vilket är en minskning med ca 40 ton (70%) sen starten för 5 år sedan.



TOTALA UTSLÄPP CO ₂ e (TON)	2015	2018	2019
Scope 1	55,6	46,3	15,7
<i>Transport</i>			
Diesel (B5)	55	46,3	15,7
Bensin	0,6	0	0
Scope 2	1,9	0	0
Elektricitet Sverige	1,9	0	0
Fjärrvärme Sverige mix	0	0	0
Elektricitet Bra Miljöval	0	0	0
Scope 3	=	=	575,8
<i>Avfall</i>			
Waste mix, incinerated	-	-	20,1
Paper waste, recycled	-	-	-
Metal waste, recycled	-	-	0,1
Organic waste, recycled	-	-	-
Farligt avfall, förbränning	-	-	0,1
Waste mix (SE)	-	-	-
Restavfall deponi	-	-	48,9
Plasterboard waste, recycled	-	-	506
Wood waste, incinerated	-	-	0,6
TOTALT	57,5	46,3	591,5

Analys och uppföljning

Resultatet för 2019 har en ökad miljöpåverkan då vi gått in i scope 3 och mäter avfallshandlingen. Vi ser att vi med en del arbete ute på byggsplats och i inköpsarbetet kan påverka mängderna kraftigt med minskat spill och bättre sortering. Vi kommer framåt succesivt ge oss in i ytterligare kategorier i scope 3.

Vi överträffar våra mål med råge för scope 1 & 2 och ligger långt under Carbon Law. Anledningen är att arbetsplatserna under 2019 legat i närområdet samt fortsatt elektrifiering av fordonsflottan.



Är Klimatbokslut med EMC något för ditt företag?
Gå in på klimatbokslutet.com



emcsverige.se