



KLIMATBOKSLUT 2020



Klimatbokslut med EMC

I klimatbokslutet kartlägger och beräknar företag sina klimatutsläpp och identifierar på så vis var den stora klimatpåverkan finns i företagets affärsmodell. Resultatet lägger grunden för att vidta rätt åtgärder i form av affärsutveckling, effektiviseringar, implementering av ny teknik och kravställning på leverantörer. Företag som berättar hur de bidrar till klimatomställningen stärker dessutom sitt varumärke, inspirerar andra och driver klimatarbetet framåt.

EMC:s koncept ger företag metodstöd och kompetensutveckling, ett digitalt klimatberäkningsverktyg samt en kommunikationsplattform. Processen gör det enkelt för alla verksamheter att ta fram det egna klimatbokslutet och hitta nya vägar framåt för ett effektivt och lönsamt klimatarbete.



Klimatbokslutet visar hur företagen tar ett aktivt klimatansvar genom kunskapsutveckling, mätning, redovisning och uppföljning av verksamhetens utsläpp. Företagen vittnar dessutom om stärkta affärer och konkurrensfördelar i samband med ett strategiskt och operativt klimatarbete. Genom att delta i Klimatbokslut med EMC åtar sig företagen att:

- Formulera syftet och sätta mål för klimatarbetet
- Beräkna och redovisa klimatpåverkan årligen
- Verka aktivt för en minskande utsläppstrend

Läs mer om Klimatbokslut med EMC på www.klimatbokslutet.com.

“Företagen vittnar om stärkta affärer och konkurrensfördelar i samband med ett strategiskt och operativt klimatarbete.”

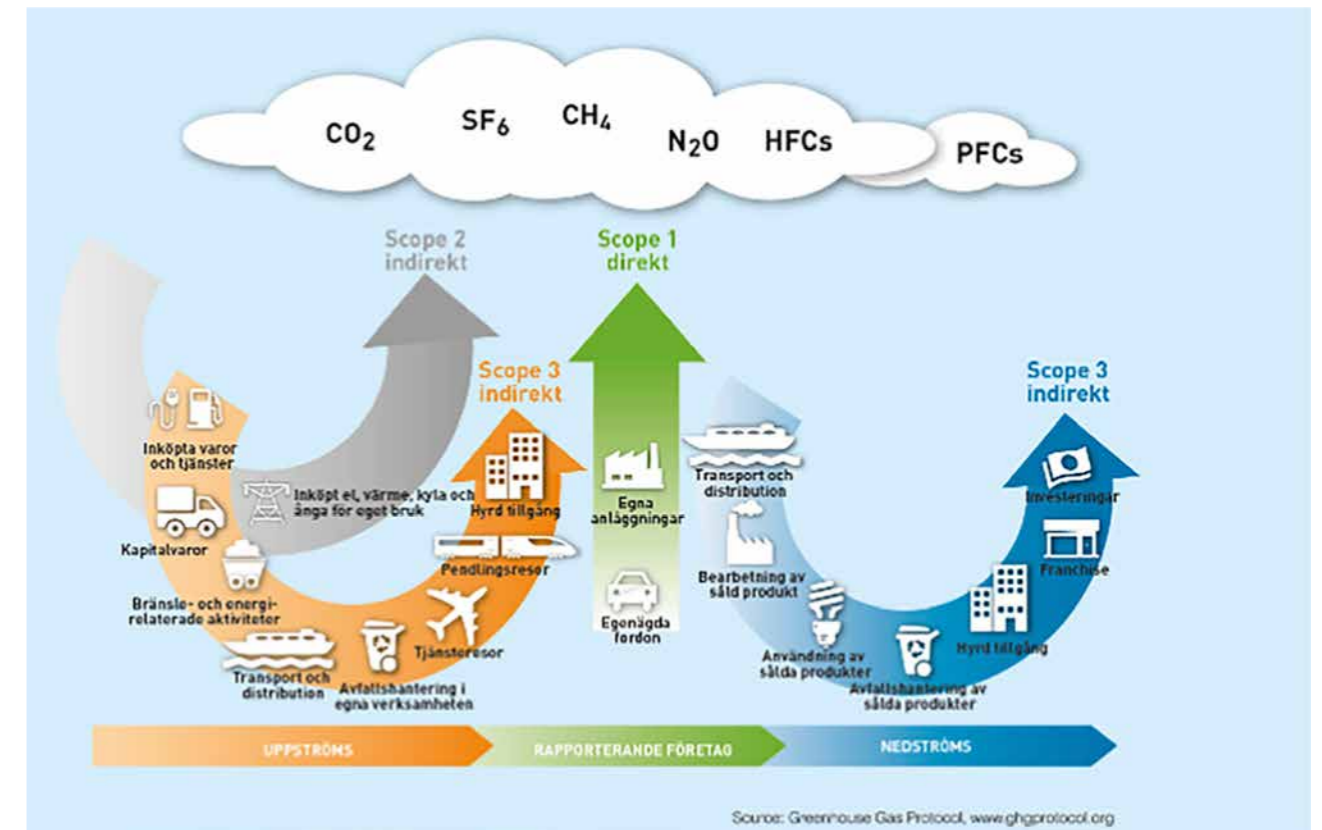
EMC:s koncept ger företag metodstöd och kompetensutveckling, ett digitalt klimatberäkningsverktyg samt en kommunikationsplattform. Processen gör det enkelt för alla verksamheter att ta fram det egna klimatbokslutet och hitta nya vägar framåt för ett effektivt och lönsamt klimatarbete.



Rapportering enligt GHG-protokollet

Klimatbokslutet utgår från GHG-protokollets (Greenhouse Gas Protocol) riktlinjer vilket är den globala standarden för beräkning, hantering och rapportering av växthusgasutsläpp. GHG-protokollet ligger även till grund för GRIs standard för utsläpp, GRI 305. GHG-protokollets standarder och verktyg används globalt av företag och organisationer för att beräkna och hantera växthusgasutsläpp. GHG-protokollets fem rapporteringsprinciper bidrar till att göra resultatet så användbart, spårbart och trovärdigt som möjligt:

- Relevans
- Fullständighet
- Jämförbarhet
- Transparens
- Noggrannhet



GHG-protokollet kan anpassas till olika verksamheters behov, storlek och ambition då det är uppdelat på olika rapporteringsnivåer, så kallade Scope. Metoden innehåller tre olika scope med följande innebörd:

Scope 1 avser direkta utsläpp från källor som kontrolleras av verksamheten själva och där företaget har direkt kontroll över sin klimatpåverkan, till exempel utsläpp från egna fordon och industriella processer.

Scope 2 avser indirekta utsläpp från inköpt energi. Utsläppen sker då hos producenten men räknas in i den förbrukande verksamhetens utsläppssiffror. Några exempel är inköpt el, värme och kyla.

Scope 3 omfattar indirekta utsläpp uppströms och nedströms i värdekedjan som verksamheten ger upphov till men inte kontrollerar direkt.

Scope 3 brukar delas upp i följande 15 kategorier:

Uppströms

1. Inköpta varor och tjänster
2. Kapitalvaror
3. Bränsle- och energi-relaterade utsläpp
4. Inköpta intransporter
5. Avfallshantering
6. Tjänsteresor
7. Pendlingsresor
8. Hyrda tillgångar

Nedströms

9. Inköpta uttransporter
10. Bearbetning av sålda produkter
11. Användning av sålda produkter
12. Avfallshantering av sålda produkter
13. Uthyrda tillgångar
14. Franchise
15. Investeringar

Klimatbokslut 2015–2020

Deltagande företag

När allt fler företag kartlägger och beräknar sina utsläpp leder det till ökad kontroll, effektivare åtgärdsplaner och godare förutsättningar att nå klimatmålen. Antalet företag som gör Klimatbokslut med EMC har kontinuerligt ökat sedan starten 2015.

I denna sjätte upplaga av Klimatbokslut med EMC deltar 23 företag och organisationer som har insett klimatarbetets affärskritiska och utvecklingsdrivande betydelse. Verksamheterna deltar utefter sina egna förutsättningar och behov, och redovisar de faktorer som är relevanta för respektive verksamhet. Syftet är inte att jämföra olika verksamheter med varandra utan att utveckla sitt eget klimatarbete, lyfta fram goda exempel och lära av varandra.



“Kartläggningen av en verksamhets klimatpåverkan är en pågående process som kontinuerligt utvecklas och förbättras.”

Vad betyder det?

Utsläppsrapportering i scope

Klimatbokslutet utgår från GHG-protokollets riktlinjer vilket är den globala standarden för beräkning, hantering och rapportering av växthusgasutsläpp. Metoden innehåller tre rapporteringsnivåer, så kallade scope, som avser:

1. direkta utsläpp,
2. indirekta utsläpp från köpt energi samt
3. indirekta utsläpp upp- och nedströms i värdekedjan.

I företagets utsläppstabeller återges verksamhetens utsläpp för olika kategorier i de redovisade scopen för ett eller flera år.

Decoupling

Ur ett företagsekonomiskt perspektiv innebär decoupling att med bibehållen eller växande omsättning frikoppla tillväxten från negativ klimatpåverkan. Relativ decoupling innebär att företagets klimatpåverkan fortfarande växer men att det sker en minskning av klimatpåverkan i förhållande till omsättningen. Absolut decoupling innebär att företagets klimatpåverkan minskar i absoluta termer samtidigt som företaget bibehåller eller ökar sin omsättning.

Koldioxidekvivalenter (CO₂e)

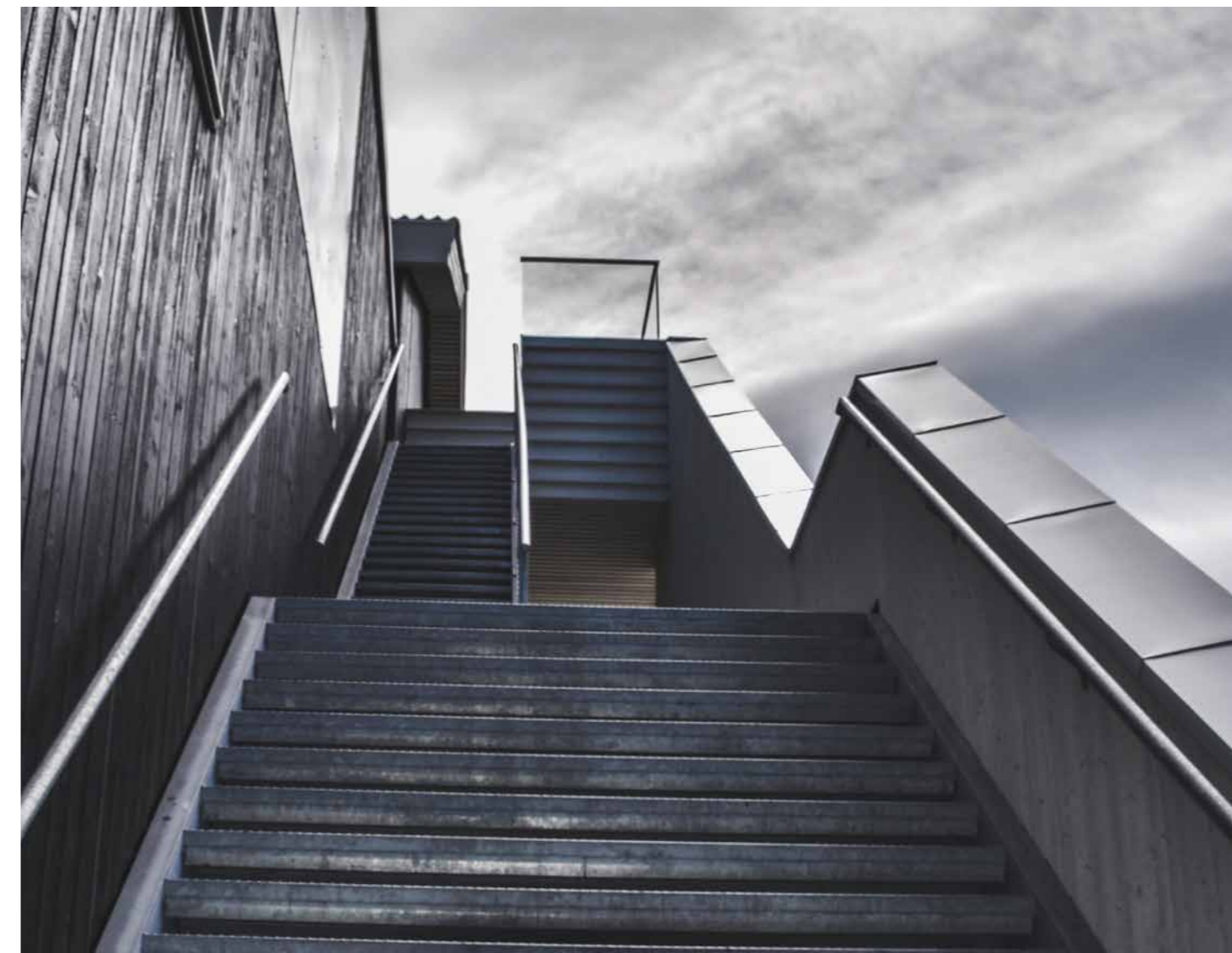
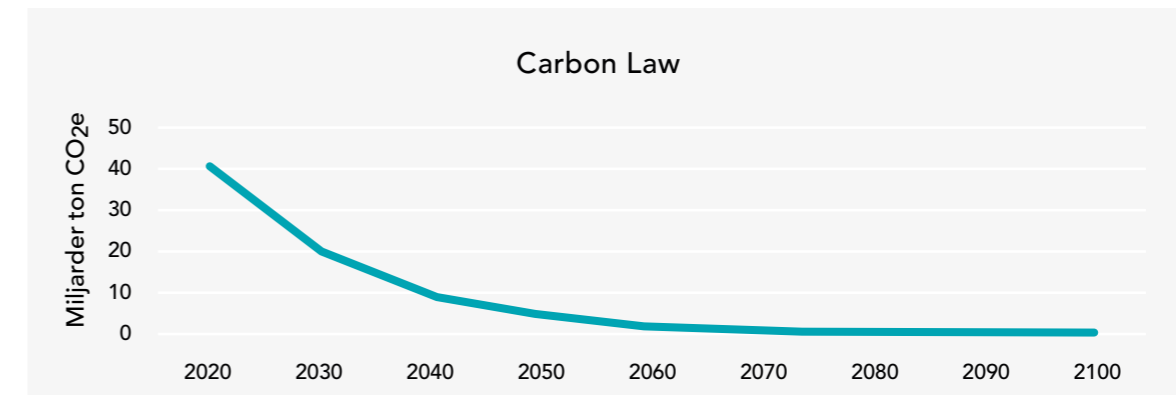
I klimatbokslutet anges utsläppen i koldioxidekvivalenter (CO₂e) vilket är ett omräkningsmått som tar hänsyn till att olika växthusgaser har olika påverkan på den globala uppvärmningen. Man översätter alltså olika klimatgasers påverkan till hur mycket koldioxid som skulle orsaka samma växthuseffekt. Räknat per utsläppt ton bidrar exempelvis metan 21 gånger mer till växthuseffekten än koldioxid. Ett metanutsläpp på 1 ton motsvarar således 21 ton koldioxidekvivalenter.

Jämförelsetal

Det är inte alltid helt lätt att förstå vad utsläpp uttryckt i ton koldioxidekvivalenter (tCO₂e) egentligen motsvarar. Det kan därför underlätta att översätta utsläppen till något som går att relatera till. Med jämförelsetal kan företaget sätta utsläppen i en viss del av verksamheten eller värdekedjan i relation till något som underlättar förståelsen, som utsläpp per anställd i företaget eller utsläpp per producerad enhet.

Carbon Law

Carbon Law beskriver den utsläppsminskning som krävs globalt sett för att klara Parisavtalets tvågradersmål, det vill säga att begränsa den globala uppvärmningen till högst två grader. Carbon Law fastslår att utsläppen måste halveras varje decennium, en ungefärlig minskningstakt med sju procent per år, från 2020.



Företagen

I 2020 års upplaga av Klimatbokslut med EMC delar 23 företag med sig av utsläppsdata, genomförda satsningar och åtgärder samt framtida ambitioner och mål. Utöver dessa är det ytterligare 8 företag som initierat sin resa för ett effektivt klimatarbete. Totalt ingår idag 31 bolag i nätverket.



Räddningstjänsten Väst

Syfte och mål

Räddningstjänsten Väst gör klimatkavslut för att få en nulägesbild, kunna följa trender och genomföra åtgärder för minskad klimatpåverkan. Klimatkavslutsarbetet ger oss den kunskap och förståelse som krävs för ett aktivt och strategiskt klimatarbete. Vi får de verktyg vi behöver för att kunna prioritera att släppa på fler utsläppsområden i vår rapportering samt prioritera åtgärder där vi bäst kan få effekt för att minska vår klimatpåverkan.

År 2020 gör vi vårt första klimatkavslut och har valt att rapportera för åren 2019 och 2020. Vi har valt att mäta vår klimatpåverkan där vi har tillgänglig statistik, vilket är transporter inom scope 1 och samtliga utsläppsområden, dvs el- och värmeförbrukning, inom scope 2.



”Vi är ständigt beredda att agera i olika situationer, först och främst för att rädda liv och hälsa, egendom och miljö. Våra utryckningsfordon tar oss snabbt ut till olycks- och skadeplats där avspärningar görs för att säkra platsen och för att förhindra att situationen blir värre.”



Räddningstjänsten Väst har det övergripande ansvaret för att förebygga och avhjälpa oönskade händelser för Varbergs och Falkenbergs kommuner. Klimatförändringarna påverkar olyckslandskapet och vad som krävs av oss. Att systematiskt arbeta för att minska vår klimatpåverkan är en viktig del i vårt hållbarhetsarbete. Läs gärna mer om oss på rvast.se

Plan för 2021

Under 2021 ska vi påbörja ett aktivt och strategiskt klimatarbete. Klimatarbetet behöver vara proaktivt, såsom att arbeta med kunskap och förankring i organisationen och skapa förutsättningar för olika omställningar, men också innehålla konkreta åtgärder.

Inom scope 1 och transporter planerar vi att se över vårt avtal med leverantör för bränsle och förutsättningar för bättre val av drivmedel samt om vi kan reducera antalet resor. Inom scope 2 och el- och värmeförbrukningen ska vi se över möjligheter till samverkan med hyresvärd och möjliga åtgärder för minskad klimatpåverkan.

Vi kommer också arbeta för att öka kvaliteten på vår utsläppsdata samt se över möjligheter att släppa på fler utsläppsområden i relation till en väsentlighetsanalys utifrån GHG-protokollets principer.

Kommentarer

Våra största utsläppskällor återfinns i scope 1 och är relaterade till våra transporter som bl a består av utryckningar till olycks- och skadeplatser, myndighetsutövning och andra tjänsteresor. Minskade utsläpp från diesel och etanol kan förklaras av verksamhetsförändring och ändrad fordonsutrustning. Ökningen av utsläpp från bensin kan förklaras av ökat antal resor till brukare inom omsorgen.

Våra utsläpp i scope 2 består av el och uppvärmning av våra räddningsstationer där framförallt förnyelsebar energi används. Utsläppen från fjärrvärmens har minskat, men vid en normalsårskorrigerigering så är det marginella skillnader. Utsläpp från pellets är baserat på ett antagande, men sticker ändå ut som den sämsta av våra energikällor inom scope 2.

Vi kommer arbeta utifrån vår plan för 2021 inför kommande klimatkavslut.



”Tvååkers räddningsstation är en av våra tio räddningsstationer. Den el och värme som förbrukas på denna station kommer från vind, vatten och sol.”

TOTALA UTSLÄPP CO ₂ e (TON)	2019	2020
Scope 1	299,4	295,9
<i>Transport</i>		
Bioetanol (E85)	0,3	0,1
Diesel	294,8	286,8
Bensin	3,2	7,7
Autogas (B70)	0,7	0,7
CNG	0,5	0,5
Scope 2	2,3	2,2
<i>Värme och el</i>		
Fjärrvärme Varberg	0,3	0,3
Fjärrvärme Falkenberg	1,4	1,3
Elektricitet Bra Miljöval	0	0
Träpellets	0,6	0,6
TOTALT SCOPE 1 & 2	301,7	298
Procentuell förändring	-	-1.2%

Är Klimatbokslut med EMC något för ditt företag?

Gå in på klimatbokslutet.com



emcsverige.se